

HANDREIKING OMGEVINGSKwaliteit



IJsselmeergebied:
gebied met veel gezichten

IJsselmeergebied: gebied met veel gezichten

Het IJsselmeergebied is een door mensen ontwikkeld landschap van wereldformaat.

IJsselmeer, Markermeer, de Randmeren en onze polders: een unieke combinatie van water, oud en nieuw land van eindeloze schoonheid.



In een steeds veranderende wereld ervaren we steeds meer de waarde, maar ook de kwetsbaarheid van ons 'Blauwe Hart'. Het is een gebied waar de drukke mens op adem komt en geniet van openheid, weidsheid, stilte en natuur. Een uniek gebied van ongeveer 200.000 hectare dat door de helft van de wereldwijde populatie van zwarte sterns gebruikt wordt als 'wegrestaurant' tijdens de trek van Siberië naar Afrika. Maar óók een plek waar ruimte is voor zeilers en surfers, cultuur en historie.

Tegelijkertijd vormt het IJsselmeergebied een onmisbare watervoorraad voor onze gewassen, ons drinkwater, voor bijzondere flora en fauna en voor visserij. Het is een belangrijke vaarweg voor scheep- en recreatievaart en een plek waar duurzame energie kan worden opgewekt. Bij de zoektocht naar een goede balans tussen de verschillende opgaven in het gebied is afgesproken de landschappelijke, ecologische en cultuurhistorische kwaliteiten als uitgangspunt te nemen.

De handreiking omgevingskwaliteit is een instrument om het gesprek over ruimtelijke ontwikkelingen te voeren. Vrijwillig, maar niet vrijblijvend!

Doel van de handreiking

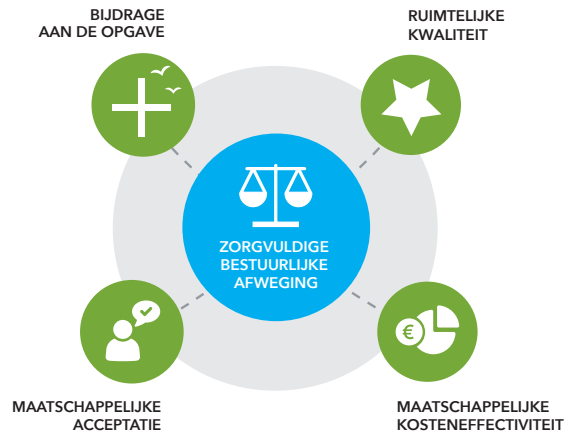
We streven niet alleen naar het zorgvuldig beheer en behoud van beschermde objecten en gebieden, maar ook naar het beleefbaar en afleesbaar houden van het grotere verhaal van het landschap. Daarbij willen we ruimte bieden aan nieuwe ontwikkelingen die de identiteit van het gebied versterken of verrijken. Het gebruik van de handreiking helpt betrokkenen te verkennen *of, waar en hoe* ontwikkelingen kunnen plaatsvinden. Essentieel is dat de handreiking van meet af aan bij een initiatief wordt gebruikt. Uitgangspunt van de handreiking is dat nieuwe ontwikkelingen positief bijdragen aan de omgevingskwaliteiten van het IJsselmeergebied als geheel.

“ Bij iedere ontwikkeling kwaliteit toevoegen aan het gebied als geheel. ”

Context

De handreiking helpt bij nieuwe ontwikkelingen de argumenten en onderbouwing te geven voor een goede omgevingskwaliteit.

Bij een bestuurlijke afweging kan de vraag 'of, waar en hoe' een ontwikkeling bijdraagt aan de versterking van het IJsselmeergebied als geheel' zorgvuldig meegewogen worden, naast andere aspecten als kosteneffectiviteit en maatschappelijke acceptatie.



Instrument in twee delen

Deze handreiking bestaat uit twee onderdelen: de **invalshoeken** om naar een gebied te kijken en de **of-waar-hoe-werkwijze**.

De invalshoeken zijn landschap, ecologie en cultuurhistorie. Voor elke invalshoek is een aantal principes geformuleerd. De invalshoeken met de principes geven zicht op de mogelijkheden die een invalshoek afzonderlijk biedt, maar ook in samenhang met elkaar. Daardoor komen functiecombinaties eerder in beeld. Zo ontstaat beter zicht op wat mogelijk is en welke interessante alternatieven er zijn, die bijdragen aan de omgevingskwaliteit. En wordt het makkelijker integraal naar een opgave te kijken en doelen in combinatie met elkaar te bereiken.

De principes helpen om onderzoeksvragen te formuleren en deels al te beantwoorden. Ze zijn ook in te zetten voor een quickscan, om (on)mogelijkheden te verkennen.

De principes zijn bruikbaar om vanuit verschillend perspectief en integraal naar ruimtelijke opgaven te kijken: de principes zijn immers verschillend van karakter en verrijken elkaar.

De principes maken een systematische benadering van een vraagstuk mogelijk en helpen bij het voeren van een gestructureerde dialoog over de *of*-, *waar*- en *hoe*-vraag.

De *of-waar-hoe-werkwijze*:

- De *of*-vraag: bepaal op basis van de principes of de opgave positief bijdraagt aan de omgevingskwaliteit, met andere woorden: welke kwaliteit voegt het plan toe?
- De *waar*-vraag: bepaal op basis van de principes op welke plek(ken) de opgave de meeste ruimtelijke meerwaarde oplevert.
- De *hoe*-vraag: kies de plek met de hoogste toegevoegde waarde en formuleer op basis van de principes hoe de opgave op die plek met een optimale bijdrage aan de omgevingskwaliteit gerealiseerd kan worden.

Hoe te gebruiken?

De handreiking is een instrument om op een gestructureerde én creatieve manier met elkaar in gesprek te gaan over een gebiedsontwikkeling of opgave, die direct gekoppeld wordt aan het definiëren van kwaliteitsborging. Er zijn verschillende manieren of werkvormen om de leidraad in te zetten met ruimte voor creatief denken en werken. In afwisselend kleine en grote gedifferentieerde groepen en met behulp van beeldmateriaal zijn goede resultaten te behalen. Ontwerpend onderzoek, *LivingLab*-setting of een rondetafelgesprek lenen zich daar uitstekend voor.



Mogelijke opzet van een sessie

- Toelichting op de opgave door de eigenaar van de opgave.
- Uitleg van de handreiking (invalshoeken en principes en de *of-waar-hoe*-vragen).
- Start van het gesprek. Bij groepen groter dan circa acht personen, opsplitsen in kleinere groepen. Maak vooraf een keuze om de teams interdisciplinair of sectoraal in te vullen.
- Bespreek met elkaar systematisch de *of-waar-hoe*-vraag. Het gaat bij het gesprek vooral om op te schrijven en/of te tekenen wat de argumenten zijn voor bepaalde keuzes. Welke positieve bijdrage aan omgevingskwaliteit is mogelijk (wat helpt en wat zit in de weg?).
- Indien de groep in subgroepjes wordt opgesplitst, koppel dan plenair terug om de belangrijkste conclusies met elkaar te delen.
- Verwerking van de opbrengst: kaart met plekken of tekst met argumenten en inzichten over de positieve bijdrage aan de omgevingskwaliteit.
- Zorg ervoor dat er een bestuurlijke opdrachtgever is.
- Bespreek de uitkomsten met beslissers.

Tips

- De principes hebben ieder een eigen schaalniveau waarop ze toepasbaar zijn: voor het IJsselmeergebied als geheel, voor specifieke deelgebieden of lokale plekken. Pin de sessie niet vast op één schaalniveau, maar bied de ruimte om ook op een hoger en lager schaalniveau te kijken. Stel bijvoorbeeld bij een lokale opgave de vraag: wat draagt deze opgave bij aan de kwaliteit van het IJsselmeergebied als geheel?
- Om een echte start te maken en tevens vertrouwd te raken met deze manier van werken kan een beroep worden gedaan op het Inspiratieteam omgevingskwaliteit IJsselmeergebied (i.o.).
- Het is niet erg wanneer principes met elkaar in tegenspraak zijn. Dit helpt juist om het juiste gesprek te voeren.
- Betrek in het gesprek ook de factor tijd: soms lijken keuzes op korte termijn onmogelijk, maar wanneer de opgave in een langetermijnperspectief wordt geplaatst, kunnen zich nieuwe mogelijkheden voordoen.
- Gluren bij de burens: maak gebruik van de tips en tops van anderen.

BIJSLUITER

- De handreiking is geen vervanging van bestaande lokale, provinciale en nationale wet- en regelgeving, maar een hulpmiddel om het gesprek over omgevingskwaliteit te voeren vanuit het perspectief van het IJsselmeergebied als geheel. Dit geldt voor alle aspecten van de fysieke omgeving (natuur, ruimtelijke ordening, waterkwaliteit, veiligheid, verkeer en vervoer, etc.).
- De handreiking is een instrument, volgend uit de Agenda IJsselmeergebied 2050.
- De handreiking is geen recept dat automatisch leidt tot (meer) kwaliteit. Zij vormt een 'taal' waarmee de kwaliteiten van het gebied en de mogelijke implicaties van de ontwikkeling besproken en bediscussieerd kunnen worden.



Pakket

Deze handreiking staat niet op zichzelf, maar vormt samen met een ronde door het gebied, een nog in te vullen Inspiratieteam en de zogenoemde ‘Erfgoeddeal’ een zorgvuldig op elkaar afgestemd pakket.

Ronde door het gebied

Er wordt een ronde door het gebied gemaakt om initiatiefnemers, projectleiders en overheidsmedewerkers in het IJsselmeergebied te informeren over de Handreiking omgevingskwaliteit, om te vertellen hoe deze ‘werkt’ en de werkwijze vanuit de praktijk eventueel aan te scherpen. Daarnaast dient deze ronde om de werkmethode van de handreiking te promoten. De handreiking is bovenal bedoeld om te inspireren en te helpen bij gebiedsgerichte opgaven in het IJsselmeergebied. Niet om bestaande instrumenten te vervangen, maar om ruimtelijke en landschappelijke kwaliteiten van het IJsselmeergebied als geheel vanaf het begin te betrekken bij een ontwikkeling of een project.

Inspiratieteam omgevingskwaliteit IJsselmeergebied i.o.

Het Inspiratieteam omgevingskwaliteit IJsselmeergebied (IOIJ) wil initiatiefnemers in het gebied inspireren om de specifieke kwaliteiten van het IJsselmeergebied als samenhangend landschap en ecosysteem in te zetten en te versterken. Daartoe faciliteert het team de dialoog over omgevingskwaliteit in de context van het IJsselmeergebied als geheel. Het team bestaat uit een inspirator met een poule van (ongeveer tien) deskundige medewerkers. Zij hebben deskundigheid op het gebied van omgevingskwaliteiten, communicatieve processen en begeleiding van groepen. De leden voelen zich allen verbonden met het IJsselmeergebied en bezien regionale opgaven vanuit een integrale IJsselmeeropgave.

Het Inspiratieteam komt indien gewenst, op verzoek van een project of initiatiefnemer en soms ook op eigen initiatief, in actie bij ruimtelijke ontwikkelingen in het IJsselmeergebied in verschillende fasen van een project of ontwikkeling. Het team geeft advies en biedt hulp vanaf de prille start van initiatieven om bijvoorbeeld gemaakte afspraken rond kwaliteit te borgen. Zij inspireert initiatiefnemers om kwaliteiten aan het gebied toe te voegen en kruisbestuivingen te organiseren. In samenhang met lokale en regionale instrumenten wil het Inspiratieteam de integraliteit helpen bewaken, verbindingen leggen en helpen ruimtelijke samenhang helder te maken. Tevens brengt het Inspiratieteam de nodige kennis en ervaring mee over monitoren en evalueren: wat zijn succes- en faalfactoren? En hoe kunnen de geleerde lessen uit de projecten met het hele netwerk worden gedeeld? Jaarlijks zal het Inspiratieteam een terugkoppeling geven van haar adviezen en werkzaamheden tijdens de Verenigde IJsselmeertop.

Erfgoeddeal

Het team van de Agenda IJsselmeergebied heeft met succes meegedongen naar de Erfgoeddeal van de Rijksdienst voor Cultureel Erfgoed. Doel van deze deal is om met overheden en maatschappelijke organisaties die zich bezighouden met cultuurhistorie en ruimtelijke kwaliteit de bewustwording te vergroten van de (erfgoed) kwaliteiten van de kustlandschappen van het IJsselmeergebied (inclusief de oude kusten en de randmeren), bij zowel professionals als bij het publiek. En te laten zien dat zij kunnen bijdragen aan hoogwaardige en integrale ontwikkelingen die meer kunnen worden dan een optelsom van lokale en sectorale planontwikkeling. Door op allerlei verschillende manieren langdurig en structureel in te zoomen op de (erfgoed)kwaliteiten van het gebied wordt de grote waarde van het IJsselmeergebied duidelijk bij een breed publiek.

De ontwerpprincipes

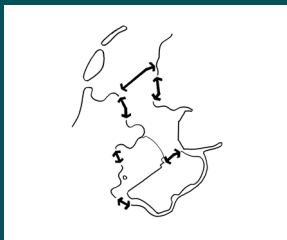
- Algemeen •
- Het (onderwater)landschap •
- Kustzone •
- Relaties met het achterland •



Ontwerpprincipe:

Algemeen

Landschap - onderzoekend, ontwerp



Maak het rondje compleet.



Verfijn het netwerk van verbindingen, te land en over water.



Koester bestaande iconen en voeg nieuwe toe.

Ecologie - structurerend, onderzoekend, waarden



Maak het ecosysteem completer en verbind systeemcomponenten met elkaar. Er is samenhang van de ecologische functies in de diverse delen van het IJsselmeergebied.



Bescherm, versterk en vergroot het leefgebied van broed- en trekvogels om te broeden, foerageren, ruien en rusten.



Versterk ruimtelijke zonering van rust en drukte op ecologische basis.

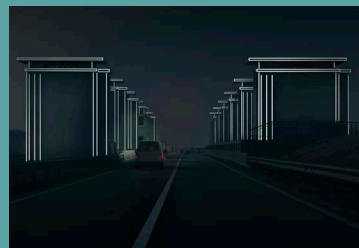
Cultuurhistorie - verhalend, waarden



Benut de hoge concentratie aan historische havenplaatsen die elders in Europa zijn weerga niet kent.



Beschouw de identiteit van de Zuiderzeewerken als icoon van de maakbare samenleving, ingenieurskunst en nieuw land.

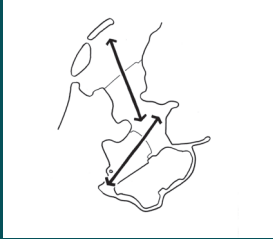


Hanteer het algemeen principe van hergebruik van cultureel erfgoed.

Ontwerpprincipe:

Het (onder)waterlandschap

Landschap - onderzoekend, ontwerpend



Verdedig de grootste open maten in het gebied.



Speel in op de diversiteit van het (onder)waterlandschap.

Ecologie - structurerend, onderzoekend, waarden



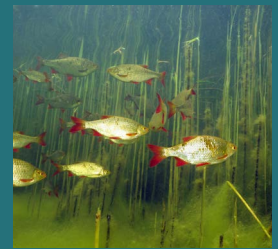
Behoud en versterk de kracht van het gebied, zoals de schaalgrootte van het open water.



Behoud duisternis en stilte.

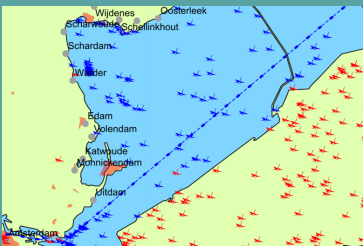


Beperk de menselijke invloed en bescherm de ondiepste en diepste zones.



Zorg voor een gezonde en schone waterkwaliteit en realiseer een gezonde visstand, in balans voor vogels en vissers.

Cultuurhistorie - verhalend, waarden

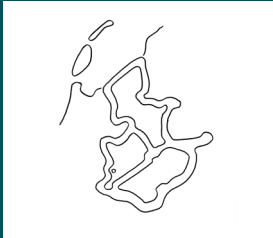


Respecteer en benut de archeologische en aardkundige schatkamer van de IJsselmeerbodem.

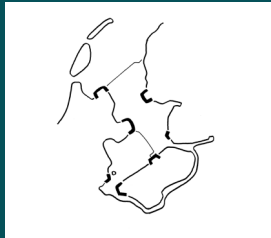
Ontwerpprincipe:

Kustzone

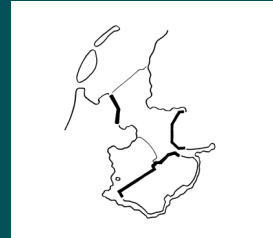
Landschap - onderzoekend, ontwerpnd



Benader de kust niet als lijn, maar als zone.



Respecteer de opeenvolging van baaien en kappen.



Koester en versterk het verschil tussen strakke en grillige kusten.

Ecologie - structurerend, onderzoekend, waarden

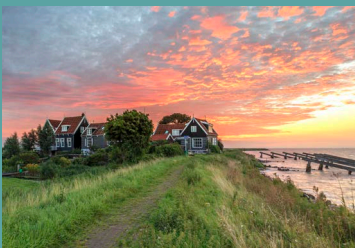


Verzacht de land-waterovergangen.



Vergroot de diversiteit in oeverhabitats.

Cultuurhistorie - verhalend, waarden



Beschouw het oude kustlandschap van de Zuiderzee als icoon van de strijd tegen en leven met het water.



Respecteer de kustlijn met zijn kappen en baaien als uitdrukking van ondergrond, invloed van het water en beteugeling door de mens.



Iedere dijk heeft zijn eigen verhaal: de hoge, rechte en stenige dijken of de kronkelige dijken van de oude Zuiderzeekust.

Ontwerpprincipe:

Relaties met het achterland

Landschap - onderzoekend, ontwerpend



Intensiveer de verbindingen tussen het water en het achterland.



Buit de diversiteit van het achterland uit.

Ecologie - structurerend, onderzoekend, waarden



Ga zorgvuldig om met riviermondingen en koppel het achterland aan het IJsselmeer.



Betrek gebieden achter de dijk bij het grote open water, waarbij wel een natuurlijk peil kan worden gevolgd.



Verbind het IJsselmeer met de Waddenzee.

Cultuurhistorie - verhalend, waarden



Versterk de ontmoetingen tussen binnen- en buitenwater, bij sluisen, molens, gemalen, beekmondingen en rond dam of sluis.



Versterk het contrast tussen het oude Zuiderzeelandschap en het moderne polderlandschap.



Zie waardevolle binnendijkse landschappen als onderdeel van het Zuiderzeelandschap: van vrijwel onbebouwd en boomloos tot waterrijk.

Beelden bij 'De ontwerpprincipes':

Landschap:	Frits Palmboom
Ecologie:	Harm van der Geest - Tjerk Kunst - Dico de Klein - Marina van Galen - Thijn Westermann - Janny Bosman - FOGOL - Elisa Bours - project IJsseldelta-Zuid, provincie Overijssel - DNA, provincie Fryslân
Cultuurhistorie:	A.C. Vlaming - DNA, provincie Fryslân - RCE - Arjen Noord - Erfgoedfoto.nl, R.J. Stöver - Erfgoedfoto.nl, S. Swart



Colofon

Uitgave:	Ministerie van Infrastructuur en Waterstaat
In opdracht van:	Bestuurlijk Platform IJsselmeergebied
Tekst:	Team Omgevingskwaliteit
Vormgeving:	Wing

Deze brochure vloeit voort uit de Agenda IJsselmeergebied 2050, waarin staat hoe rijk, provincies, waterschappen, gemeenten, maatschappelijke organisaties, bedrijven en burgers gezamenlijk het IJsselmeergebied klaarstomen voor de toekomst. Agenda IJsselmeergebied 2050 stimuleert partijen de veelheid aan opgaven samen op te pakken: krachten bundelen voor het Blauwe Hart.

Voor meer informatie over de Agenda: www.agendaijsselmeergebied2050.nl

December 2020

Initiatiefnemers:



Ministerie van Infrastructuur
en Waterstaat



Rijksdienst voor het Cultureel Erfgoed
Ministerie van Onderwijs, Cultuur en
Wetenschap



Ministerie van Binnenlandse Zaken
Koninkrijksrelaties



PROVINCIE FLEVOLAND



Provincie
Noord-Holland

provinsje fryslân
provincie fryslân



provincie Overijssel